



# Professional

## GHO 20-82

Robert Bosch Power Tools GmbH  
70538 Stuttgart  
GERMANY

[www.bosch-pt.com](http://www.bosch-pt.com)

1 609 92A B6N (2025.08) 0 / 15



1 609 92A B6N



sq Manuali original i përdorimit

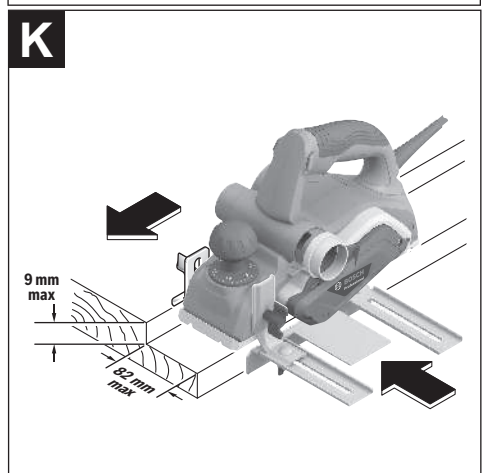
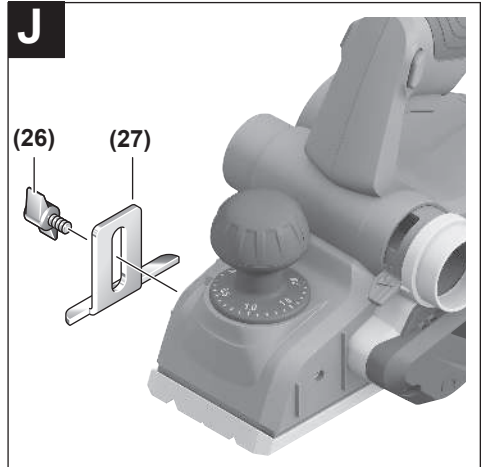
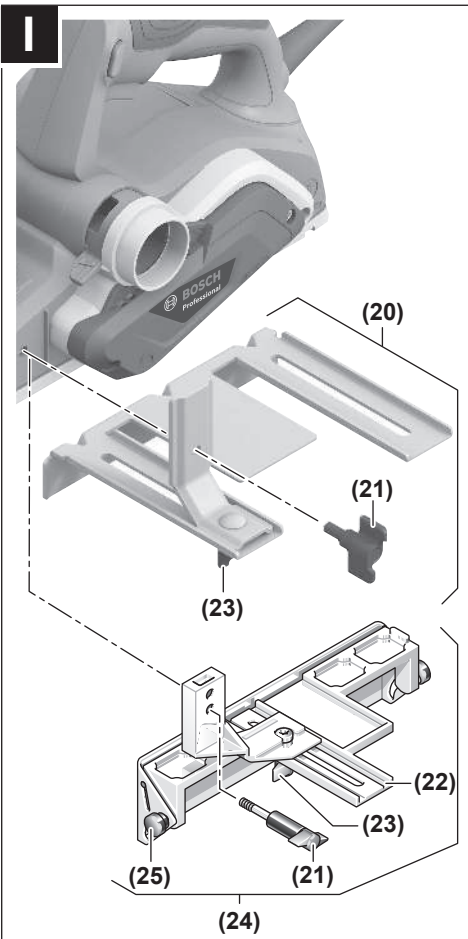
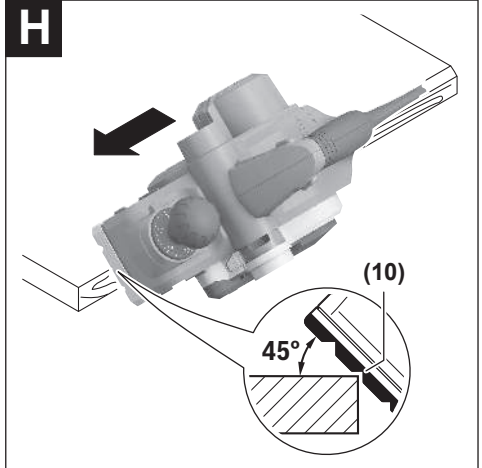
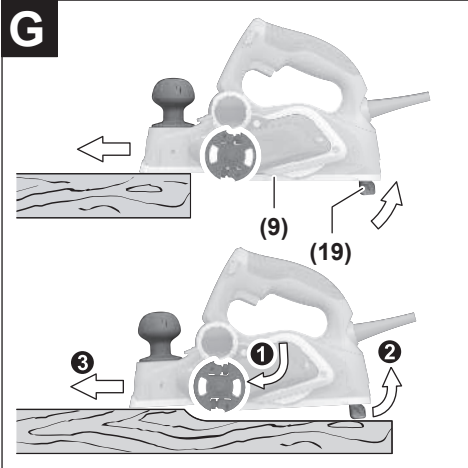


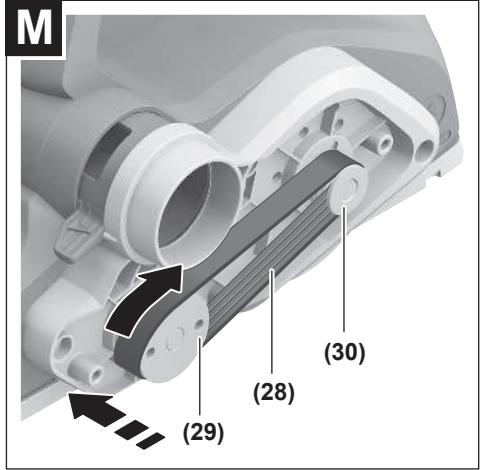
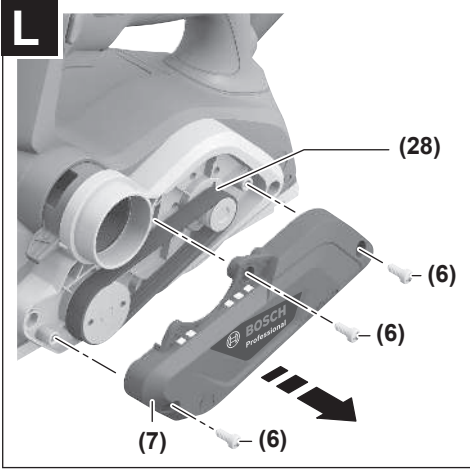




**GHO 20-82**







# Shqip

## Udhëzime sigurie

### Paralajmërimet të përgjithshme sigurie për veglat elektrike

#### **⚠️** Lexoni të gjitha paralajmërimet e sigurisë, instruksionet, ilustrimet dhe specifikimet e ofruara me këtë

**vegël elektrike.** Mosndjekja e të gjitha instruksioneve të renditura më poshtë mund të rezultojë në goditje elektrike, zjarr dhe/ose plagosje të rëndë.

#### **Ruani të gjitha paralajmërimet dhe instruksionet për t'iu referuar në të ardhmen.**

Termi "vegël elektrike" në paralajmërimet e referohet veglës elektrike (me kordon) që punon me energji nga rrjeti elektrik ose veglës elektrike (pa kordon) që punon me energji nga bateria.

#### Siguria e vendit të punës

- ▶ **Mbani vendin e punës të pastër dhe të ndriçuar mirë.** Vendet e rremujshme ose të errëta përbëjnë shkak për aksidente.
- ▶ **Mos i përdorni veglat elektrike në atmosfera shpërthyes, si për shembull në prani të lëngjeve, gazeve ose pluhurit të ndezshëm.** Veglat e punës krijojnë shkëndija që mund të ndezin pluhurin ose avujt.
- ▶ **Mbani larg fëmijët dhe kureshtarët gjatë përdorimit të veglës elektrike.** Tërheqja e vëmendjes mund të bëjë që të humbni kontrollin.

#### Siguria elektrike

- ▶ **Spinat e veglave elektrike duhet të përputhen me prizën elektrike. Mos modifikoni kurrë në asnjë mënyrë spinën. Mos përdorni me veglat elektrike spina përshtatëse me tokëzim.** Spinat e pamodifikuar dhe përputhja me prizat zvogëlon rrezikun e goditjes elektrike.
- ▶ **Shmangni kontaktin e trupit me sipërfaqet e tokëzuara, si për shembull tubacionet, radiatorët, sobat dhe frigoriferët.** Ekziston një rrezik i shtuar i goditjes elektrike nëse trupi juaj është i tokëzuar.
- ▶ **Mos i ekspozoni veglat elektrike në shi ose kushte të lagështa.** Uji që hyn në një vegël elektrike do të rritë rrezikun për goditje elektrike.
- ▶ **Mos e keqpërdorni kordonin. Mos e përdorni kurrë kordonin për të mbajtur, për të tërhequr ose për të shkëputur veglën elektrike nga priza. Mbajeni kordonin larg nxehtësisë, vajit, cepave të mprehtë ose pjesëve lëvizëse.** Kordonët e dëmtuar ose të ngatërruar rritin rrezikun për goditje elektrike.
- ▶ **Kur përdorni veglën elektrike jashtë, përdorni një kablo zgjatuese të përshtatshme për përdorim në ambient të jashtëm.** Përdorimi i një kabloje zgjatuese të përshtatshme për përdorim në ambient të jashtëm zvogëlon rrezikun për goditje elektrike.

- ▶ **Nëse përdorimi i një vegle elektrike në një vend të lagësht është i pashmangshëm, përdorni një linjë furnizimi të mbrojtur me pajisje të rrymës së mbetur (RCD).** Kur përdoret një RCD zvogëlohet rreziku për goditje elektrike.

#### Siguria e personit

- ▶ **Qëndroni i vigjilent, shikoni çfarë po bëni dhe përdorni logjikën e zakonshme kur përdorni një vegël elektrike. Mos përdorni vegël elektrike nëse jeni të lodhur apo nën ndikimin e drogës, alkooolit apo të ilaçeve.** Një moment pakujdesie gjatë përdorimit të veglave elektrike mund të rezultojë në plagosje të rëndë të personit.
- ▶ **Përdorni pajisje mbrojtëse personale. Vendosni gjithmonë mbrojtje për sytë.** Pajisjet mbrojtëse, të tilla si maska kundër pluhurit, këpucët e sigurisë që nuk rrëshqasin, helmata e punës ose mbrojtja e dëgjimit sipas rrethanave të përshtatshme, zvogëlon mundësinë për plagosje të personit.
- ▶ **Parandaloni ndezjen aksidentale. Sigurohuni që çelësi është në pozicionin fikur përpara se ta lidhni pajisjen me burimin e energjisë dhe/ose baterinë, përpara se ta kapni apo të transportoni veglën.** Mbatja e veglave elektrike me gishtin të çelësi ose ushqimi me energji i veglave elektrike përbën shkak për aksidente.
- ▶ **Hiqni çdo çelës rregullues ose shtrëngues përpara se të ndizni veglën elektrike.** Çelësi shtrëngues ose rregullues i mbetur në një pjesë rrotulluese të veglës elektrike mund të rezultojë në plagosje të personit.
- ▶ **Mos u zgjatni shumë. Ruani mbështetjen e duhur me këmbë dhe ekuilibrin në çdo kohë.** Kjo mundëson kontroll më të mirë të veglës elektrike në rrethana të papritura.
- ▶ **Vishuni si duhet. Mos vishni veshje të gjera ose mos mbani bizhuteri. Mbani flokët dhe veshjet larg nga pjesët rrotulluese.** Veshjet e lira, bizhuteritë ose flokët e gjatë mund të kapen në pjesët rrotulluese.
- ▶ **Nëse pajisje janë parashikuar me lidhje për thithjen e pluhurit dhe të objekteve mblehdhëse, sigurohuni që këto janë të lidhura dhe përdoren si duhet.** Përdorimi i mblehdhjes së pluhurit mund të zvogëlojë rreziqet që lidhen me pluhurin.
- ▶ **Mos lejoni që familjariteti i krijuar nga përdorimi i shpeshtë i veglave elektrike t'ju bëjë mospërfillës dhe të neglizhoni parimet e sigurisë së veglave elektrike.** Një veprim i pakujdesshëm mund të shkaktojë plagosje të rëndë në fraksionin e një sekonde.

#### Përdorimi dhe kujdesi për veglat elektrike

- ▶ **Mos ushtroni forcë mbi veglën elektrike. Përdorni veglën e duhur elektrike për qëllimin tuaj.** Vegla e duhur elektrike do ta kryejë punën më mirë dhe më saktë në shpejtësinë me të cilën është projektuar.
- ▶ **Mos e përdorni veglën elektrike nëse çelësi nuk ndizet dhe nuk fiket.** Çdo vegël elektrike që nuk mund të komandohet është e rrezikshme dhe duhet riparuar.
- ▶ **Shkëputni spinën nga burimi i energjisë dhe/ose hiqni baterinë nga vegla elektrike, nëse çmontohet, përpara**

se të kryeni ndonjë rregullim, të ndërroni aksesorët ose përpara se t'i vendosni veglat elektrike në ruajtje. Këto masa parandaluese të sigurisë zvogëlojnë rrezikun e ndezjes aksidentale të veglës elektrike.

- ▶ **Ruani veglat elektrike që nuk i përdorni larg fëmijëve dhe mos lejoni përdorimin e veglës elektrike nga persona që nuk e njohin veglën elektrike ose nuk i dinë këto instruksione.** Veglat elektrike janë të rrezikshme në duart e përdoruesve pa përvojë.
- ▶ **Mirëmbani veglat elektrike dhe aksesorët. Kontrolloni për devijim ose ngjitje të pjesëve lëvizëse, thyerje të pjesëve ose për ndonjë gjendje tjetër që mund të ndikojë në funksionimin e veglës elektrike.** Nëse është dëmtuar, riparoni veglën elektrike përpara përdorimit. Shumë aksidente janë shkaktuar nga mirëmbajtja e dobët e veglave elektrike.
- ▶ **Mbani të pastra dhe të mprehta veglat prerëse.** Veglat prerëse të mirëmbajtura si duhet me tehe të mprehta kanë më pak gjasa të ngecin dhe kontrollohen më lehtë.
- ▶ **Përdorni veglën elektrike, aksesorët dhe majat e veglave etj. në përputhje me këto instruksione, duke marrë parasysh kushtet e punës dhe punën që do të kryhet.** Përdorimi i veglave elektrike për veprime të ndryshme nga ato të parashikuara mund të rezultojë në situatë të rrezikshme.
- ▶ **Mbani të pastra, të thata dhe pa vaj e graso dorezat dhe sipërfaqet e kapjes.** Dorezat dhe sipërfaqet e rrëshqitshme të kapjes nuk mundësojnë manovrimin dhe kontrollin e sigurt të veglës në rrethana të papritura.

### Shërbimi

- ▶ **Kryeni shërbimin e veglës elektrike te një teknik i kualifikuar duke përdorur vetëm pjesë këmbimi identike.** Kjo do të garantojë ruajtjen e sigurisë së veglës elektrike.

### Udhëzime sigurie për planifikuesit

- ▶ **Prisni që mjeti prerës të ndalojë para se ta lini veglën.** Kur mjeti prerës rrotullues është i ekspozuar, ai mund të prekë sipërfaqen duke shkaktuar humbje të kontrollit dhe lëndime të rënda.
- ▶ **Kapeni veglën elektrike vetëm nga sipërfaqet e izoluar, përndryshe mjeti prerës mund të prekë kordonin e tij.** Prerja e një teli me korrent mund të bëjë që pjesët metalike të ekspozuara të veglës elektrike të marrin korrent dhe t'i shkaktojnë përdoruesit goditje elektrike.
- ▶ **Përdorni morskë ose një mënyrë tjetër praktike për ta fiksuar dhe për ta mbajtur materialin në një platformë të palëvizshme.** Mbajtja e materialit me dorë ose pas trupit bën që të jetë i paqëndrueshëm dhe mund të shkaktojë humbje të kontrollit.
- ▶ **Drejtojeni mjetin elektrik kundrejt pjesës së punës vetëm kur është i ndezur.** Përndryshe, ekziston rreziku i goditjes nëse mjeti i aplikimit kapet në pjesën e punës.
- ▶ **Mos i vendosni duart në kanalim e çipave.** Ju mund të lëndoheni në pjesët rrotulluese.

- ▶ **Asnjëherë mos bëni zdrukth mbi objekte metalike, gozhdë ose vida.** Tehu dhe boshti i tehut mund të dëmtohen dhe të çojnë në rritje të dridhjeve.
- ▶ **Përdorni pajisje të përshtatshme kërkimi, për të gjetur linjat e fshehura të shërbimeve ose konsultohuni me kompaninë lokale të shërbimeve.** Kontakti me telat elektrikë mund të shkaktojë zjarr dhe goditje elektrike. Dëmtimi i një linje gazi mund të shkaktojë një shpërthim. Depërtimi në një linjë uji shkakton dëme materiale ose mund të shkaktojë goditje elektrike.
- ▶ **Kur punoni, mbajeni gjithmonë zdrukthin në mënyrë që tabani i zdrukthit të qëndrojë i sheshtë mbi pjesën e punës.** Përndryshe, zdrukthi mund të bllokohet dhe të shkaktojë lëndime.
- ▶ **Kur punoni, mbajeni fort mjetin elektrik me të dyja duart dhe sigurohuni që të keni qëndrim të sigurt.** Vegla elektrik drejtohet në mënyrë më të sigurt me dy duar.

## Përshkrimi i produktit dhe shërbimit



**Lexoni të gjitha paralajmërimet dhe udhëzimet e sigurisë.** Mosrespektimi i paralajmërimeve dhe udhëzimeve të sigurisë mund të rezultojë në goditje elektrike, zjarr dhe/ose lëndim serioz.

Ju lutemi vini re ilustrimet në pjesën e përparme të udhëzimeve të përdorimit.

### Përdorimi në përputhje me qëllimin e duhur

Vegla elektrik është projektuar për të rrafshuar materialet e drurit si trarët dhe dërrasat në një mbështetëse fikse. Është gjithashtu e përshtatshme për prerje të skajeve dhe palosje.

### Komponentët e shfaqur

Numërimi i komponentëve të paraqitur i referohet paraqitjes së veglës elektrike në faqen grafike.

- (1) Shkalla e thellësisë së prerjes
- (2) Doreza rrotulluese për rregullimin e thellësisë së prerjes (sipërfaqja e izoluar e kapjes)
- (3) Nxjerrja e çipit (opsionale: djathtas ose majtas)
- (4) Doreza e ndezjes për çelësin e ndezjes/fikjes
- (5) Çelësi i ndezjes/fikjes
- (6) Vidë për mbulesën e rripit
- (7) Mbulesë rripi
- (8) Levë ndërrimi për drejtimin e nxjerrjes së çipit
- (9) Zdrukth dore
- (10) Brazda V
- (11) Dorezë (sipërfaqe e izoluar e dorezës)
- (12) Çelës
- (13) Vidë fiksuese për nofullën shtrënguese
- (14) Nofull shtrënguese
- (15) Kokë thike

- (16) Kanal drejtimi për thikat e zdrukthit
- (17) Tehet e zdrukthit HM/TC<sup>a)</sup>
- (18) Qese pluhuri/ashkklash<sup>a)</sup>
- (19) Këpucë parkimi
- (20) Ndalesë paralele
- (21) Vidë fiksimi për ndalimin paralel/këndor
- (22) Shkalla për gjerësinë e palosjes
- (23) Dado mbyllëse për rregullimin e gjerësisë së zbritjes
- (24) Ndalimi i këndit<sup>a)</sup>
- (25) Dado mbyllëse për rregullimin e këndit<sup>a)</sup>
- (26) Vidë fiksimi për ndalimin e thellësisë së zbritjes<sup>a)</sup>
- (27) Ndalesa e thellësisë së zbritjes<sup>a)</sup>
- (28) Rrip drejtimi
- (29) Rrotë zinxhiri e madhe
- (30) Rrotë zinxhiri e vogël

a) **Këto pajisje shtesë nuk janë pjesë e dorëzimeve standarde.**

## Të dhënat teknike

Zdrukth	GHO 20-82	
Numri i artikullit	<b>3 601 EA9 1..</b>	
Fuqia e vlerësuar hyrëse	W	700
Shpejtësi boshë	min <sup>-1</sup>	16500
Thehtësia e prerjes	mm	0–2,0
Thehtësia e zbritjes	mm	0–9
Gjerësia maks. e zdrukthit	mm	82
Pesha <sup>A)</sup>	kg	2,7
Klasa e mbrojtjes		

A) Me tehe zdrukthi, pa kablo energjie

Informacioni vlen për një tension nominal [U] prej 230 V. Ky informacion mund të ndryshojë për tensione të ndryshme dhe versione specifike të vendit.

Vlerat mund të ndryshojnë sipas produktit dhe i nënshtrohen kushteve të aplikimit dhe mjedisit. Informacione të mëtejshme në [www.bosch-professional.com/wac](http://www.bosch-professional.com/wac).

## Informacion mbi zhurmën/dridhjet

Vlerat e emetimit të zhurmës përcaktohen në përputhje me **EN 62841-2-14**.

Niveli i ponderuar i zhurmës A i veglës elektrike është zakonisht: Niveli i presionit të zërit **90 dB(A)**; Niveli i fuqisë së zërit **98 dB(A)**. Pasiguria K = **3 dB**.

### Vishni mbrojtje për dëgjimin!

Vlerat e dridhjeve  $a_h$  (dridhjet e vazhdueshme),  $p_f$  (dridhjet e përsëritura të goditjes) dhe pasiguria K e përcaktuar në përputhje me **EN 62841-2-14**:

$a_h = 2,6 \text{ m/s}^2$  ( $K = 1,5 \text{ m/s}^2$ ),  $p_f = 140 \text{ m/s}^2$  ( $K = 7 \text{ m/s}^2$ )

Niveli i dridhjeve dhe vlera e emetimit të zhurmës të dhëna në këto udhëzime janë matur sipas një metode matëse të standardizuar dhe mund të përdoren për të krahasuar veglat elektrike me njëra-tjetrën. Ato janë gjithashtu të përshtatshme për një vlerësim paraprak të emetimeve të dridhjeve dhe zhurmës.

Niveli i dhënëi dridhjeve dhe vlera e emetimit të zhurmës përfaqësojnë aplikimet kryesore të veglës elektrike. Megjithatë, nëse vegla elektrik përdoret për përdorime të tjera, me mjete të ndryshme ose me mirëmbajtje të pamjaftueshme, niveli i dridhjeve dhe vlera e emetimit të zhurmës mund të ndryshojnë. Kjo mund të rrisë ndjeshëm emetimet e dridhjeve dhe zhurmës gjatë gjithë periudhës së punës.

Për një vlerësim të saktë të emetimeve të dridhjeve dhe zhurmës, duhet të merren parasysht edhe kohët kur pajisja është e fikur ose është në punë, por nuk është në përdorim. Kjo mund të reduktojë ndjeshëm emetimet e dridhjeve dhe zhurmës gjatë gjithë periudhës së punës.

Vendosni masa shtesë sigurie për të mbrojtur operatorin nga efektet e dridhjeve, të tilla si: mirëmbajtja e veglave dhe aksesoreve elektrike, mbajtja e duarve të ngrohta, organizimi i proceseve të punës.

## Montimi

- **Përpara se të kryeni ndonjë punë në veglën elektrike, hiqni spinën nga priza.**

## Tehet e zdrukthit

Kur ndërtoni tehet, ndërtoni gjithmonë të dy tehet e zdrukthit përndryshe një çekulibër do të shkaktojë dridhje dhe jetëgjatësia e shërbimit të veglës elektrike mund të shkurtohet.

## Ndryshimi i teheve të zdrukthit HM/TC

- **Kini kujdes kur ndërtoni tehet e zdrukthit. Mos i prekni tehet e zdrukthit nga skajet e prerjes.** Mund të lëndoheni në skajet e mprehta të prerjes.

Përdorni vetëm tehet origjinale zdrukthi **Bosch**HM/TC.

Tehët e zdrukthit prej metali të fortë (HM/TC) kanë 2 tehe prerëse dhe mund të rrotullohen. Nëse të dy skajet e prerjes janë të topitura, tehet e zdrukthit **(17)** duhet të zëvendësohen. Tehu i zdrukthit HM/TC nuk duhet të rimprehet.

### Çmontimi i teheve të zdrukthit (shih figurën A–B)

- Për të rrotulluar ose zëvendësuar tehet e zdrukthit, rrotulloni kokën e thikës **(15)**, derisa nofulla shtrënguese **(14)** të jetë paralele me tabanin e zdrukthit **(9)**.
- Lironi 3 vidhat e fiksimit **(13)** me çelësin **(12)** ca. përafërsisht 1-2 rrotullime. Nofulla shtrënguese **(14)** nuk ka nevojë të hiqet.
- Rrotulloni pak kokën e thikës dhe përdorni një copë druri për ta shtyrë tehun e zdrukthit **(17)** nga ana e kokës së thikës **(15)**.
- Rrotulloni kokën e thikës 180° dhe hiqni thikën e dytë të zdrukthit.

### Montoni tehet e zdrukthit (shih figurën C–D)

Brazda drejtuese e tehut të zdrukthit siguron që lartësia të rregullohet gjithmonë në mënyrë të barabartë kur ndërrohet ose rrotullohet.

Nëse është e nevojshme, pastroni vendqëndrimin e thikës në kokën e thikës **(15)** dhe tehun e zdrukthit **(17)**.

Kur instaloni tehun e zdrukthit, sigurohuni që të vendoset siç duhet në udhëzuesin e kokës së tehut **(15)**.

Tehu i zdrukthit duhet të instalohet dhe të përafrohet në **qendër me zdrukthin e dorës (9)**. Më pas shtrëngoni 3 vidhat e fiksimit **(13)** me çelës **(12)**. Ndiqni sekuencën e shtrëngimit (① ② ③) të specifikuar në nollullën shtrënguese **(14)**.

**Shënim:** Përpara vënies në punë, kontrolloni që vidhat e fiksimit të jenë shtrënguar fort **(13)**. Rrotulloni kokën prerëse **(15)** me dorë dhe sigurohuni që tehet e zdrukthit të mos prekin asgjë.

## Nxjerrja e pluhurit/ashklave

Shmangni punën pa masa për uljen e pluhurit. Një pajisje e përshtatshme nxjerrje ose kuti pluhuri/qese pluhuri redukton ndotjen e dëmshme të pluhurit. Sigurohuni që vendi i punës të jetë i ajrosur mirë. Përdorni gjithmonë mbrojtje të përshtatshme për frymëmarrjen. Kur përdorni një kuti pluhuri, zbrazi atë në kohën e duhur dhe pastroni rregullisht elementin e filtrit për të siguruar nxjerrjen optimale të pluhurit.

Kur përdorni një fshesë me korrent, ju lutemi vini re kërkesat e renditura më poshtë. Ju lutemi, vini re rregulloret e zbatueshme në vendin tuaj për materialet që do të përpunohen.

► **Shmangni grumbullimin e pluhurit në vendin e punës.** Pluhuri mund të ndizet lehtësisht.

Kërkesat për fshesën me korrent		
Diametri nominal i rekomanduar për tubin	mm	<b>35</b>
Presioni negativ i kërkuar <sup>A)</sup>	mbar	≥ <b>230</b>
	hPa	≥ <b>230</b>
Shkalla e kërkuar e rrjedhës <sup>A)</sup>	l/s	≥ <b>36</b>
	m <sup>3</sup> /h	≥ <b>129,6</b>
Efikasiteti i rekomanduar i filtrit		Klasa e pluhurit M <sup>B)</sup>

A) Vlera e fuqisë në lidhjen me fshesën me korrent të vegëlës elektrike

B) Në përputhje me IEC/EN 60335-2-69

Ndiqni udhëzimet për fshesën me korrent. Nëse fuqia e thithjes zvogëlohet, ndaloni punën dhe eliminoni shkakun.

Pastroni rregullisht nxjerrjen e çipit **(3)**. Për të pastruar një ejuktor të bllokuar, përdorni një mjet të përshtatshëm, p.sh. një copë druri, ajër të kompresuar, etj.

► **Mos i vendosni duart në kanalën e çipave.** Ju mund të lëndoheni në pjesët rrotulluese.

Për të siguruar nxjerrjen optimale, përdorni gjithmonë një pajisje të jashtme nxjerrje ose një qese pluhuri/çipi.

## Nxjerrja e përzgjedhur e çipit

Me levën e ndërrimit **(8)** nxjerrja e çipit **(3)** mund të rregullohet djathtas ose majtas. Shtypni levën e ndërrimit **(8)** gjithmonë derisa të klikojë në pozicionin fundor. Drejtimi

i zgjedhur i nxjerrjes së çipit tregohet nga një simbol shigjetë në levën e ndërrimit **(8)**.

## Vetë-nxjerrja (shih figurat E-F)

Për punë më të vogla, mund të lidhni një qese pluhuri/çipi (aksesor) **(18)**. Fusni grykën e qeses së pluhurit fort në nxjerrësin e çipit **(3)**. Zbrazi qesen e pluhurit/çipit **(18)** në kohën e duhur për të siguruar mbledhjen optimale të pluhurit.

## Thithja e jashtme

Një zorrë thithëse (Ø 35 mm) mund të ngjitet në nxjerrjen e çipit në të dyja anët (aksesor).

Lidhni zorrën e thithjes me një pajisje thithëse (aksesor). Një përmbledhje e mënyrës së lidhjes me pajisje të ndryshme thithëse mund të gjendet në fund të këtij manuali. Fshesa me korrent duhet të jetë e përshtatshme për materialin që do të përpunohet.

Përdorni një fshesë me korrent të veçantë kur pastroni pluhur veçanërisht të dëmshëm, kancerogjen ose të thatë.

## Funksionimi

### Instalimi

► **Kushtojini vëmendje tensionit të rrejtit!** Tensioni i burimit të energjisë duhet të korrespondojë me informacionin në pllakën e emrit të veglës elektrike.

### Rregulloni thellësinë e prerjes

Duke përdorur çelësin rrotullues **(2)**, mund të rregullohet vazhdimisht thellësia e prerjes nga **0–2,0** mm duke përdorur shkallën e thellësisë së prerjes **(1)** (Shkallëzimi = **0,1** mm).

### Ndezja/fikja

► **Sigurohuni që mund të përdorni çelësin e ndezjes/fikjes pa e lëshuar dorezën.**

Për të **ndezur** veglën elektrike, fillimisht aktivizoni dorezën e ndezjes **(4)** dhe shtypni **më pas** çelësin e ndezjes/fikjes **(5)** dhe mbajeni shtypur.

Për të **fikur** veglën elektrike, lëshoni çelësin e ndezjes/fikjes **(5)**.

**Shënim:** Për arsye sigurie, çelësi i ndezjes/fikjes **(5)** nuk mund të bllokohet, por duhet të qëndrojë i shtypur vazhdimisht gjatë funksionimit.

### Këshilla pune

► **Përpara se të kryeni ndonjë punë në veglën elektrike, hiqni spinën nga priza.**

### Ndalesë parkimi (shih figurën G)

Ndalesa e parkimit **(19)** mundëson që vegla elektrike të parkohet direkt pas përdorimit pa rrezikun e dëmtimit të pjesës së punës ose tehut zdrukthit. Gjatë procesit të punës, ndalesa e parkimit **(19)** lëkundet lart dhe pjesa e pasme e zdrukthit të dorës **(9)** lirohet.

## Procesi i zdrukthit (shih figurën G)

Vendosni thellësinë e dëshiruar të prerjes dhe vendosni veglën elektrike me pjesën e përparme të zdrukthit të dorës (9) mbi pjesën e punës.

► **Drejtojeni mjetin elektrik kundrejt pjesës së punës vetëm kur është i ndezur.** Përndryshe, ekziston rreziku i goditjes nëse mjeti i aplikimit kapet në pjesën e punës.

Ndizni veglën elektrike dhe lëvizni me një shpejtësi të qëndrueshme furnizimi mbi sipërfaqen që do të punohet.

Për të arritur sipërfaqe me cilësi të lartë, punoni vetëm me një shpejtësi të ulët furnizimi dhe ushtroni presion në qendër të zdrukthit të dorës.

Kur përpunoni materiale të forta, p.sh. dru i fortë, si dhe kur përdorni gjerësinë maksimale të zdrukthit, vendosni vetëm thellësi të vogla prerje dhe zvogëloni furnizimin e zdrukthimit nëse është e nevojshme.

Furnizimi i tepërt zvogëlon cilësinë e sipërfaqes dhe mund të çojë në bllokim të shpejtë të nxjerrjes së çipit.

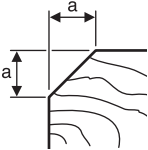
Vetëm tehet e mprehta të zdrukthit ofrojnë performancë të mirë prerjeje dhe mbrojnë veglën elektrike.

Ndajesa e integruar e parkimit (19) mundëson gjithashtu që procesi i zdrukthit të vazhdojë pas një ndërprerjeje në çdo pikë të pjesës së punës:

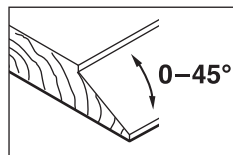
- Vendosni veglën elektrike, me ndalesën e parkimit të palosur, në pjesën e pjesës që do të punohet më tej.
- Ndizni veglën elektrike.
- Zhvendosni presionin e kontaktit në pjesën e përparme të zdrukthit të dorës dhe shtyjeni ngadalë veglën elektrike përpara (10). Ndajesa e parkimit tërhiqet lart (12), në mënyrë që pjesa e pasme e zdrukthit të dorës të mbështetet përsëri në pjesën e punës.
- Drejtoni veglën elektrike me një shpejtësi të qëndrueshme furnizimi mbi sipërfaqen që do të punohet (10).

## Prerja e skajeve (shih figurën H)

Brazdat V në pjesën e përparme të zdrukthit të dorës mundësojnë prerje të shpejtë dhe të lehtë të skajeve të pjesës së punës. Përdorni brazdën e duhur V në varësi të gjerësisë së pjerrësisë së dëshiruar. Për ta bërë këtë, vendosni zdrukthin e dorës me brazdë V në skajin e pjesës së punës dhe drejtojeni përgjatë tij.

	Brazda e përdorur	Dimensioni a (mm)
	Asnjë	0–4
	Asnjë	2–6
	E mesme	4–9
	E madhe	6–10

## Pjerrësia me ndalesë këndore



Kur rregulloni palosjet dhe sipërfaqet, vendosni këndin e kërkuar të pjerrësisë duke përdorur rregullimin e këndit (25).

## Mirëmbajtja dhe servisi

### Mirëmbajtja dhe pastrimi

- **Përpara se të kryeni ndonjë punë në veglën elektrike, hiqni spinën nga prizat.**
- **Mbani të pastër fshesën me korrent dhe vendet e ventilimit për të punuar mirë dhe në mënyrë të sigurt.**

Nëse nevojitet që të zëvendësohet linja lidhëse, atëherë ajo duhet të merret nga **Bosch** ose një qendër shërbimi e autorizuar për vegla elektrike **Bosch**, për të evituar rreziqet e sigurisë.

Mbajeni ndalesën e parkimit (19) të lirë për të lëvizur dhe pastruar rregullisht.

Kur furçat e karbonit të jenë konsumuar, vegla elektrike fiket automatikisht. Vegla elektrike duhet t'i dërgohet departamentit të shërbimit ndaj klientit për shërbim, shihni seksionin "Shërbimi ndaj klientit dhe këshillat e aplikimit" për adresat.

### Ndërrimi i rripit të lëvizjes (shih figurën L-M)

Zhvidthosni vidën (6) iqni kapakun e rripit (7). Hiqni rripin e konsumuar të lëvizjes (28).

Përpara se të instaloni një rrip të ri lëvizës (28), pastroni të dy rrotullat (29) dhe (30).

Fillimisht vendosni rripin e ri të lëvizjes (28) në rrotullën e vogël (30) dhe më pas shtypni rripin e lëvizjes (28) mbi rrotullën e madhe (29) duke e rrotulluar me dorë.

Sigurohuni që rripi i lëvizjes (28) të funksionojë saktësisht në brazdat gjatësore të rrotullave (29) ose (30).

Zëvendësoni kapakun e rripit (7) dhe shtrëngoni vidën (6).

### Shërbimi i klientit dhe këshilla për përdorim

#### Severna Makedonija

Tel.: 02/ 246 76 10

Linkun e adresave tona të servisit dhe kushtet e garancisë mund ti gjeni në faqen e fundit.

Ju lutemi jepni te të gjitha pyetjet dhe porositet e pjesëve të këmbimit me patjetër numrin 10-shifror të artikullit sipas tabelës së tipit.

### Asgjësimi

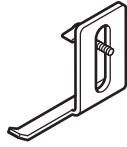
Veglat elektrike, aksesorët dhe paketimi duhet të riciklohen në një mënyrë miqësore me mjedisin.



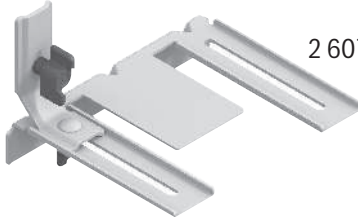
Mos i hidhni mjetet elektrike në mbeturinat shtëpiake!

### Vetëm për vendet e BE-së:

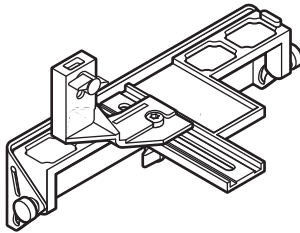
Pajisjet elektrike dhe elektronike që nuk janë më të përdorshme duhet të grumbullohen veçmas dhe të hidhen në një mënyrë miqësore me mjedisin. Përdorni sistemet e parashikuara të grumbullimit. Asgjësimi i gabuar mund të jetë i dëmshëm për mjedisin dhe shëndetin për shkak të substancave potencialisht të rrezikshme.



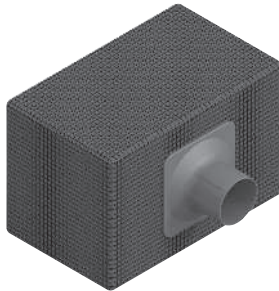
2 607 000 073



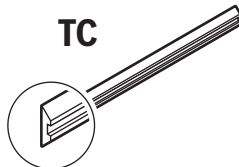
2 607 000 102



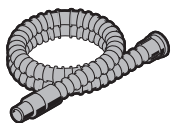
2 607 001 077  
(45°)



2 605 411 035



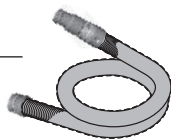
2 607 000 096  
(2x)



Ø 28 mm:  
2 608 000 772 (3.2 m)



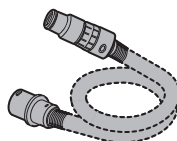
GAS 18V-12 MC



Ø 28 mm:  
2 608 000 885 (4 m)



GAS 12-40 MA



Ø 22 mm:  
2 608 000 567 (5 m)  
Ø 35 mm:  
2 608 000 565 (5 m)



GAS 35 M AFC



GAS 55 M AFC



Ø 22 mm:  
2 608 000 568 (5 m)  
Ø 35 mm:  
2 608 000 566 (5 m)



Servicekontakte  
Service Contacts  
Contacts de Service  
Contactos de Servicio



<https://www.bosch-pt.com/serviceaddresses>

Garantiebedingungen  
Guarantee Conditions  
Conditions de Garantie  
Condiciones de Garantía



<https://www.bosch-pt.com/guarantee/202507>